



VDMA

MASCHINENBAUKONJUNKTUR DEUTSCHLAND

Pressemappe HANNOVER MESSE 2026

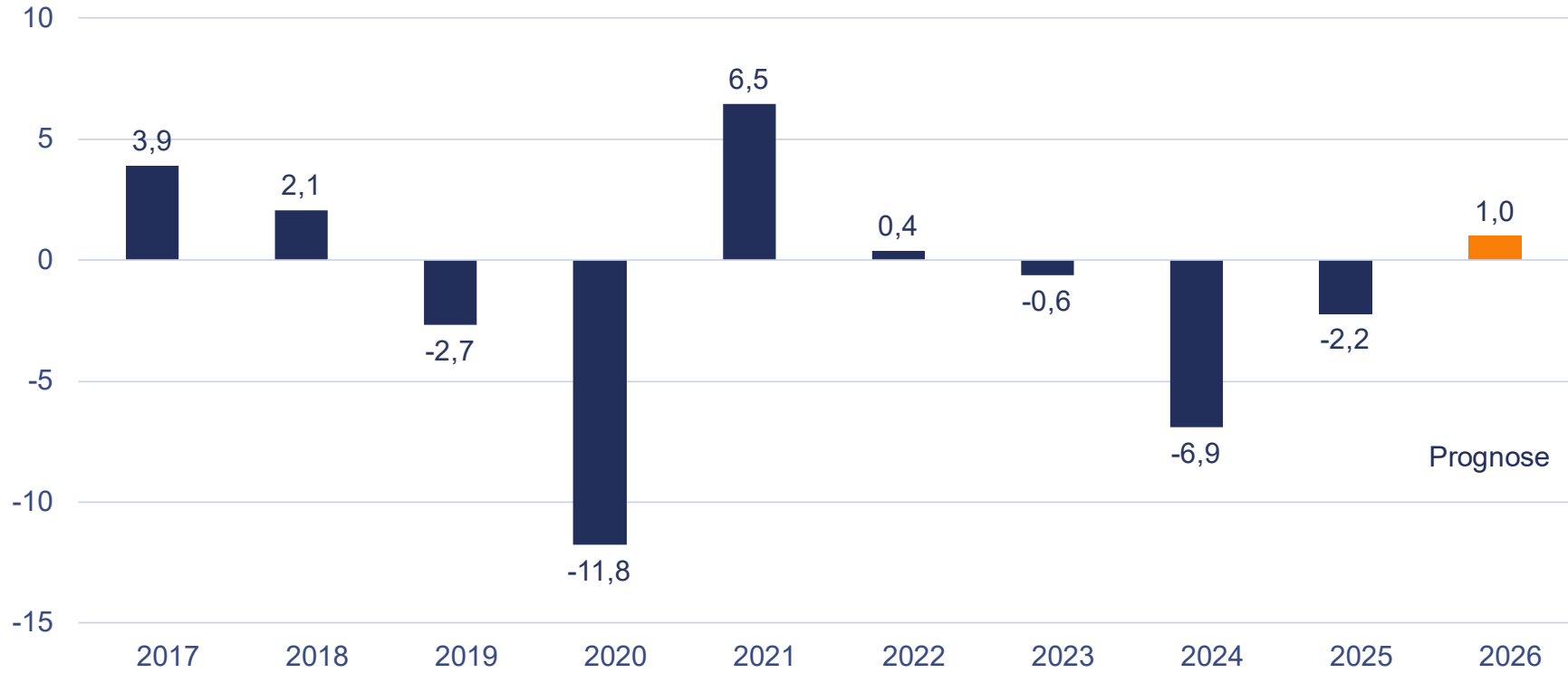
20. APRIL 2026

ADVANCING EUROPE'S MACHINERY INDUSTRY



Deutschland: Entwicklung der Maschinenproduktion

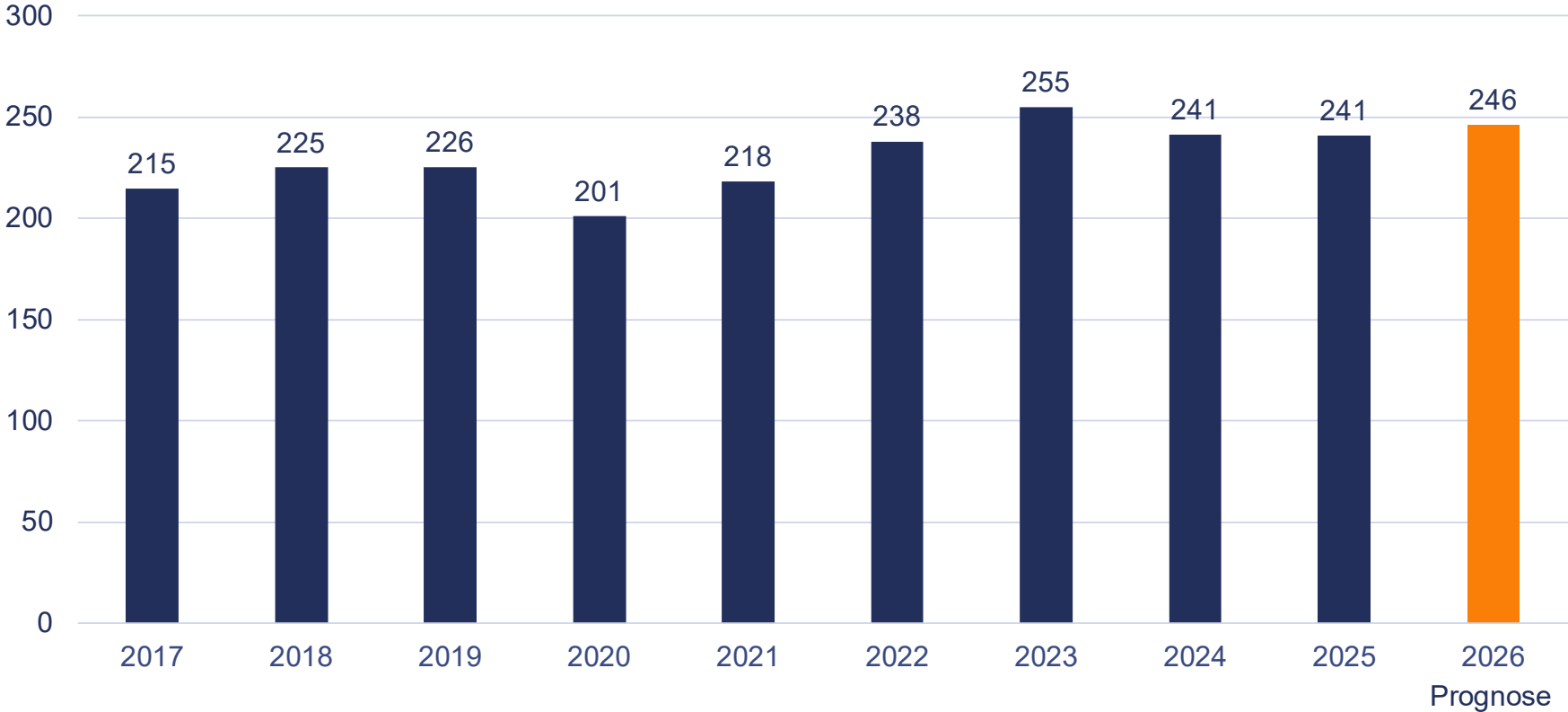
Reale Veränderung gegenüber dem Vorjahr in Prozent



Quelle: Statistisches Bundesamt, VDMA

Deutschland: Produktionswert im Maschinenbau

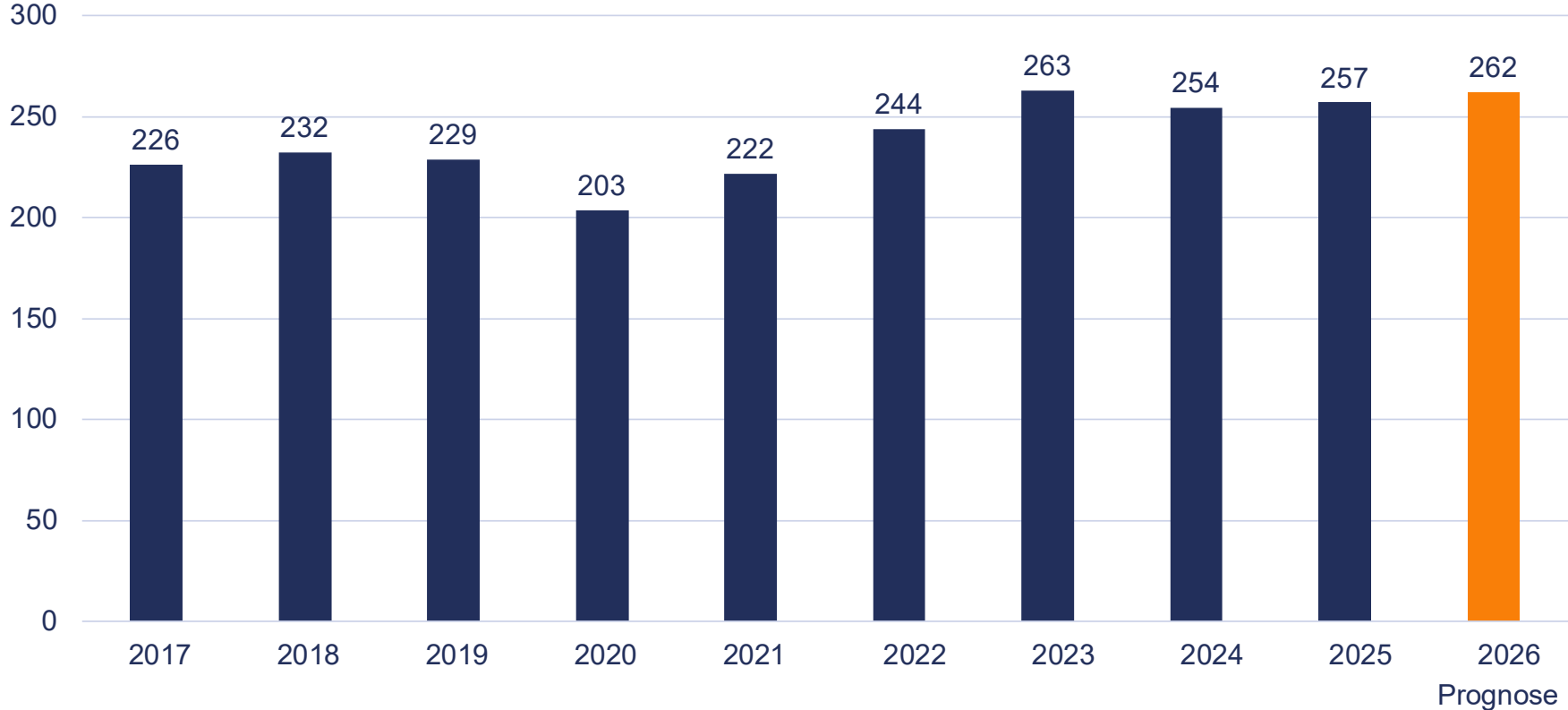
Nominale Werte in Mrd. Euro



Quelle: Statistisches Bundesamt, VDMA

Deutschland: Umsatz im Maschinenbau

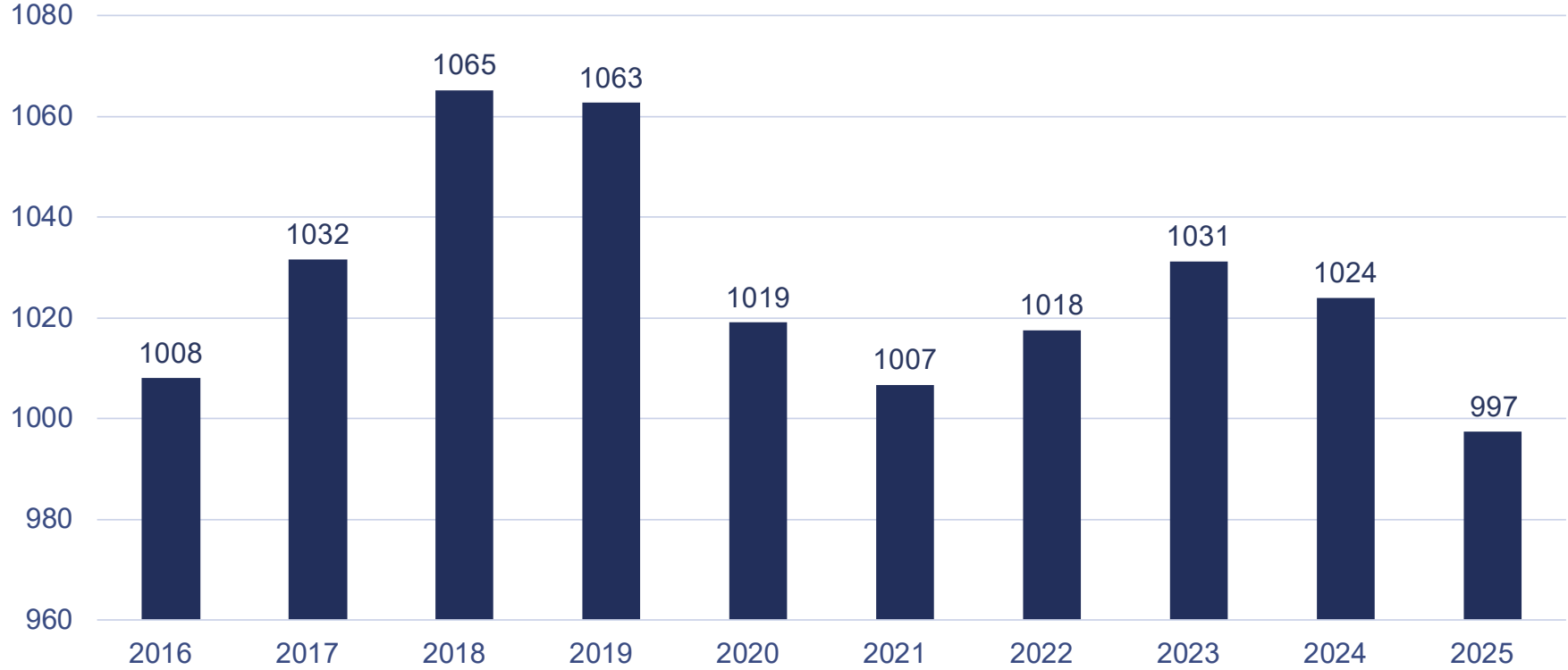
Nominale Werte in Mrd. Euro



Quelle: Statistisches Bundesamt, VDMA

Deutschland: Beschäftigte* im Maschinenbau

In Tsd., Stand jeweils Dezember



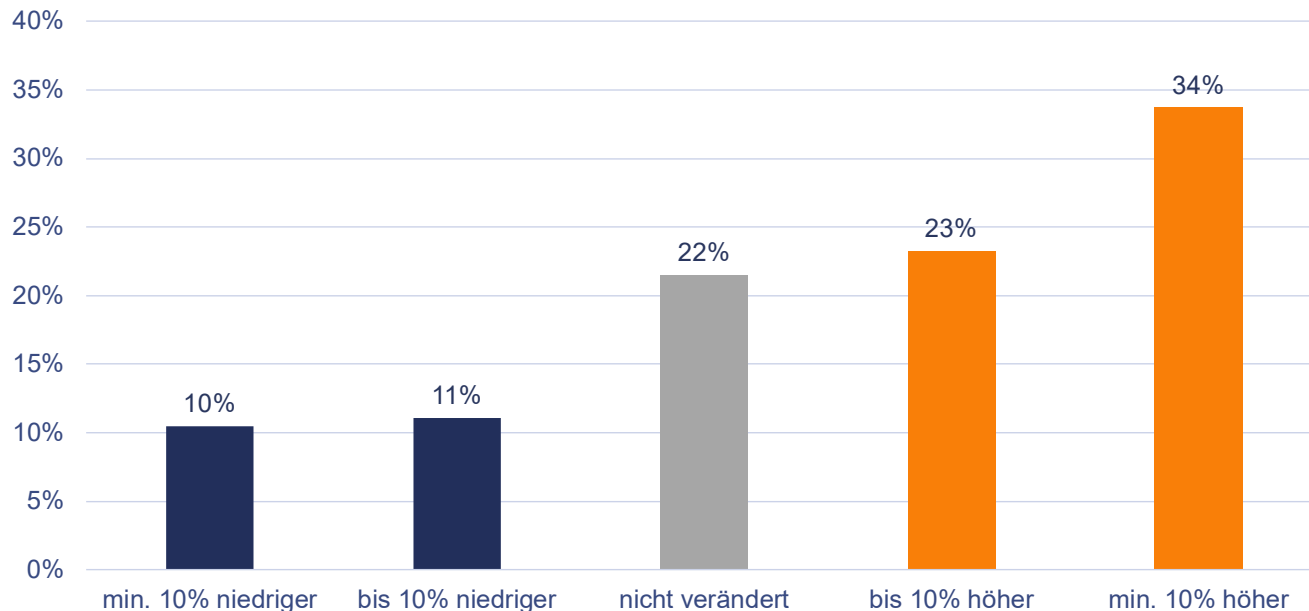
*) in fachlichen Betriebsteilen von Betrieben mit mehr als 50 Beschäftigten

Quelle: Statistisches Bundesamt, VDMA

Die Mehrheit hat jetzt höhere Zollgebühren

Wie hoch waren die tatsächlichen Zollgebühren für Ihre Produkte im Durchschnitt vor dem 6. April 2026? Wie hoch sind die tatsächlichen Zollgebühren für Ihre Produkte im Durchschnitt seit dem 6. April 2026? (n = 163; nur diejenigen, die von den 232-Zöllen betroffen sind)

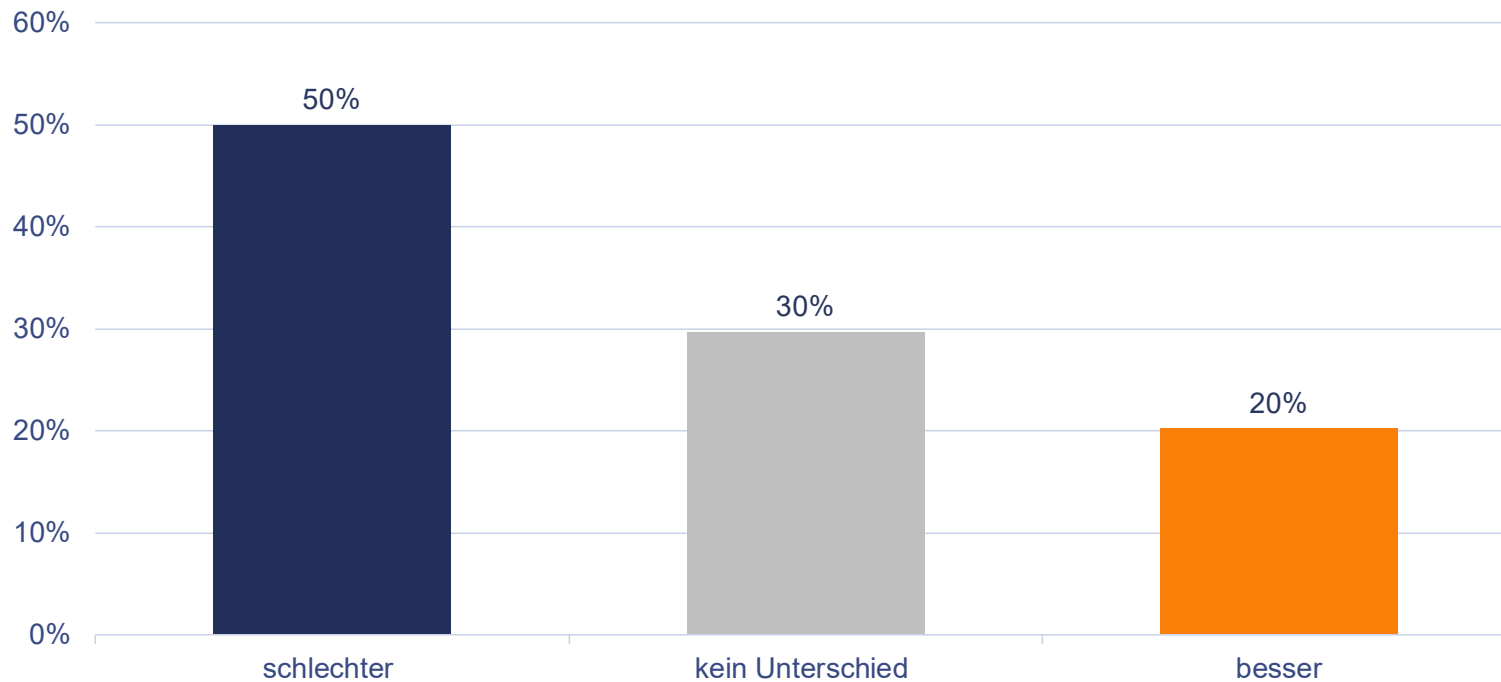
Im Vergleich zu vor dem 6. April 2026 sind die tatsächlichen Zollgebühren jetzt...



durchschnittliche Zollgebühren vorher: 21%
durchschnittliche Zollgebühren jetzt: 26%

Die meisten sind durch die neue Zollpolitik schlechter gestellt

Unter Berücksichtigung der Zolländerung und der verminderten bürokratischen Belastung: Geht es Ihnen seit dem 6. April besser oder schlechter? (n = 144; nur diejenigen, die von den 232-Zöllen betroffen sind)



Quelle: VDMA

Deutschland: Konjunkturdaten des Maschinenbaus

a) aktuell

Bezeichnung	Zeitraum	Einheit	2024	2025	% -Änderung 2025/2024	
					nominal	real
Umsatz	Jan.-Dez.	Mrd. EUR	254,4	254,7	0,1	-0,7
Produktion (vorläufig)	Jan.-Dez.	Index				-2,2
Export	Jan.-Dez.	Mrd. EUR	202,2	198,5	-1,8	-3,3
Import	Jan.-Dez.	Mrd. EUR	87,3	92,3	5,7	5,5
Auftragseingang		Index				
Gesamt	Jan.-Dez.				2	0
Inland	Jan.-Dez.				1	-1
Ausland	Jan.-Dez.				2	0
EURO-Partnerländer	Jan.-Dez.				9	7
Nicht-EURO-Länder	Jan.-Dez.				0	-2
Beschäftigte	Dezember	1.000	1.024	997		-2,6
Kapazitätsauslastung	Oktober	Prozent	79,1	78,3		
Maschinenpreise		Index				
Erzeugerpreise	Dezember					1,7
Ausfuhrpreise	Dezember					1,2
Einfuhrpreise	Dezember					-0,6

Quelle: ifo-Institut, Statistisches Bundesamt, VDMA

b) Zeitreihe

Bezeichnung	Einheit	2020	2021	2022	2023	2024	2025
Umsatz ¹	Mrd. EUR	203,5	221,6	244,0	262,9	254,4	254,7
(Veränderung z. Vj.)	Prozent	-11,0	8,9	8,9	10,1	-3,2	0,1
Export	Mrd. EUR	163,4	181,3	195,6	210,3	202,2	198,5
Exportquote ²	Prozent	81,5	83,1	82,3	82,5	83,9	82,5
Welthandelsanteil ³	Prozent	15,4	14,7	13,7	14,4	14,0	
Produktion	realer Index						
(Veränderung z. Vj.)	Prozent	-11,8	6,5	0,4	-0,6	-6,9	-2,2
Beschäftigte ⁴	Tausend	1.019	1.007	1.018	1.031	1.024	997
(Veränderung z. Vj.)	Prozent	-4,1	-1,2	1,1	1,3	-0,7	-2,6

Quelle: Statistisches Bundesamt, VDMA

1) Fachliche Betriebsteile von Unternehmen mit 50 und mehr Beschäftigten nach Klassifikation WZ 2008 (28;3312;3320), nominal.

2) Export in Prozent der Produktion.

3) Deutscher Anteil an den Maschinenexporten der wichtigsten Lieferländer.

4) Stand Dezember; Nur Vollzeitbeschäftigte, ohne Zeitarbeit; Fachliche Betriebsteile von Unternehmen mit 50 und mehr Beschäftigten nach Klassifikation WZ 2008 (28;3312;3320).

Deutscher Maschinenaußenhandel

Dezember 2025

Zeitraum	Ausfuhr				Einfuhr			
	Mrd. EUR		Änderung in Prozent		Mrd. EUR		Änderung in Prozent	
	2024	2025	nominal	real	2024	2025	nominal	real
Dezember	15,4	15,8	2,7	1,5	6,2	6,9	12,2	12,9
Oktober-Dezember	49,6	49,9	0,6	-0,7	20,9	22,6	7,9	8,4
Januar-Dezember	202,2	198,5	-1,8	-3,3	87,3	92,3	5,7	5,5

Quelle: Statistisches Bundesamt, VDMA

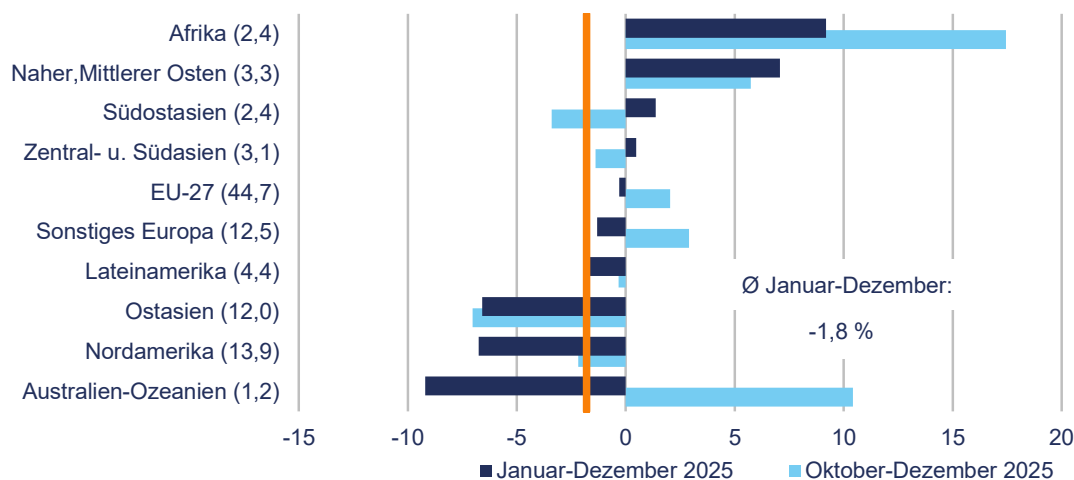
Exporte bleiben trotz positivem Jahresende rückläufig

Im Dezember 2025 beliefen sich die deutschen Maschinenexporte auf ein Volumen von 15,8 Mrd. EUR und sind im Vergleich zum Vorjahr nominal um 2,7 Prozent gestiegen. Preisbereinigt ergibt sich ein Plus von 1,5 Prozent. Für das Gesamtjahr 2025 ergibt sich ein nominaler Rückgang der Ausfuhren um 1,8 Prozent. Hauptverantwortlich dafür waren die beiden wichtigsten Einzelmärkte USA (-8,0 Prozent) und China (-8,2 Prozent). Die Exporte in die EU entwickelten sich zwar robuster, lagen mit -0,3 Prozent aber ebenfalls leicht unter dem Vorjahreswert. Positiv verlief dagegen das Geschäft in mehreren kleineren Absatzmärkten, etwa in den MERCOSUR Staaten (+5,3 Prozent), im Nahen und Mittleren Osten (+7,1 Prozent) sowie in Afrika (+9,2 Prozent). Die Aussichten für 2026 bleiben angesichts anhaltender geo- und handelspolitischer Spannungen jedoch verhalten.

Deutsche Maschinenausfuhr nach Regionen

Region (Bedeutung*)

Veränderung zum Vorjahr in Prozent



*) Anteile an der gesamten deutschen Maschinenausfuhr, Januar-Dezember 2025.

Quelle: Statistisches Bundesamt, VDMA

Deutscher Maschinenaußenhandel

Januar - Dezember 2025

Ausfuhr	Mio. EUR	2025/24 in Prozent	Prozent Anteil	Einfuhr	Mio. EUR	2025/24 in Prozent	Prozent Anteil
nach Absatzländern				nach Herkunftsländern			
1. USA	25.172,1	-8,0	12,7	1. China	11.993,3	15,3	13,0
2. China	16.255,5	-8,2	8,2	2. Italien	8.587,0	7,9	9,3
3. Frankreich	13.117,8	-4,1	6,6	3. USA	6.508,9	-1,0	7,1
4. Italien	10.177,8	9,5	5,1	4. Tschechien	6.019,8	1,2	6,5
5. Niederlande	9.031,4	-0,1	4,5	5. Polen	5.622,9	0,9	6,1
6. Polen	8.906,2	0,3	4,5	6. Schweiz	5.498,7	-1,9	6,0
7. Verein. Königreich	8.704,5	-0,5	4,4	7. Frankreich	5.335,5	4,4	5,8
8. Österreich	7.240,5	-5,9	3,6	8. Österreich	5.259,6	4,1	5,7
9. Spanien	6.772,3	8,4	3,4	9. Niederlande	3.657,5	8,3	4,0
10. Schweiz	6.096,7	-2,2	3,1	10. Ungarn	3.210,7	7,2	3,5
11. Tschechien	5.172,3	-8,1	2,6	11. Japan	2.952,9	3,7	3,2
12. Türkei	5.163,2	-3,7	2,6	12. Verein. Königreich	2.910,2	4,0	3,2
13. Belgien	4.944,9	0,0	2,5	13. Slowakei	2.382,0	1,5	2,6
14. Indien	4.301,7	0,2	2,2	14. Schweden	2.182,2	12,9	2,4
15. Schweden	3.797,3	-0,9	1,9	15. Rumänien	1.856,0	8,2	2,0
16. Ungarn	3.587,9	-8,8	1,8	16. Türkei	1.757,3	1,5	1,9
17. Mexiko	3.278,8	-13,3	1,7	17. Belgien	1.732,3	5,9	1,9
18. Republik Korea	2.784,1	-13,5	1,4	18. Spanien	1.625,8	9,7	1,8
19. Brasilien	2.734,5	1,1	1,4	19. Indien	1.437,3	7,8	1,6
20. Rumänien	2.548,1	1,6	1,3	20. Dänemark	1.374,4	13,9	1,5
nach Ländergruppen				nach Ländergruppen			
Europa	113.518,2	-0,5	57,2	Europa	64.200,8	5,0	69,5
EU-27	88.691,2	-0,3	44,7	EU-27	52.968,0	5,9	57,4
Sonstiges Europa	24.827,0	-1,3	12,5	Sonstiges Europa	11.232,8	0,7	12,2
Amerika	36.339,8	-5,6	18,3	Amerika	7.394,4	0,2	8,0
Nordamerika	27.533,3	-6,7	13,9	Nordamerika	6.896,1	-0,1	7,5
Lateinamerika	8.806,5	-1,8	4,4	Lateinamerika	498,3	5,4	0,5
Asien	41.248,3	-2,7	20,8	Asien	19.818,3	10,4	21,5
Nahe-,Mittlerer Osten	6.611,1	7,1	3,3	Nahe-,Mittlerer Osten	302,7	-17,2	0,3
Zentral- u. Südasien	6.101,3	0,5	3,1	Zentral- u. Südasien	1.468,3	6,9	1,6
Ostasien	23.778,8	-6,6	12,0	Ostasien	16.464,4	11,9	17,8
Südostasien	4.757,1	1,4	2,4	Südostasien	1.582,8	5,2	1,7
Afrika	4.796,0	9,2	2,4	Afrika	627,5	-17,4	0,7
Australien-Ozeanien	2.374,2	-9,2	1,2	Australien-Ozeanien	97,0	28,8	0,1
EU-27	88.691,2	-0,3	44,7	EU-27	52.968,0	5,9	57,4
EURO-20	61.372,4	1,3	30,9	EURO-20	32.258,1	6,7	34,9
NAFTA	30.810,2	- 7,5	15,5	NAFTA	7.161,5	0,3	7,8
MERCOSUR	3.501,6	5,3	1,8	MERCOSUR	198,0	- 3,2	0,2
ASEAN	4.757,1	1,4	2,4	ASEAN	1.582,8	5,2	1,7
OPEC	5.989,8	13,5	3,0	OPEC	59,9	-15,8	0,1
nach Fachzweigen				nach Fachzweigen			
1. Antriebstechnik	16.956,5	- 2,9	8,5	1. Allgemeine Lufttechnik	11.654,6	5,2	12,6
2. Fördertechnik	15.569,6	- 7,4	7,8	2. Antriebstechnik	9.447,2	1,8	10,2
3. Allgemeine Lufttechnik	14.512,5	0,6	7,3	3. Armaturen	6.552,7	8,0	7,1
4. Landtechnik	13.789,1	2,8	6,9	4. Fördertechnik	5.691,0	6,5	6,2
5. Armaturen	11.426,7	5,0	5,8	5. Landtechnik	5.421,2	17,8	5,9
6. Nahrungsmitt.- u. Verpackungsm.	10.981,1	2,0	5,5	6. Baumaschinen und Baustoffanlagen	5.386,9	2,3	5,8
7. Baumaschinen und Baustoffanlagen	9.874,5	- 3,4	5,0	7. Fluidtechnik	4.917,6	13,9	5,3
8. Werkzeugmaschinen	8.591,9	- 8,7	4,3	8. Präzisionswerkzeuge	3.749,6	6,9	4,1
9. Fluidtechnik	8.326,3	3,5	4,2	9. Verfahrenstechn. Ma. u.App.	3.251,2	14,0	3,5
10. Verfahrenstechn. Ma. u.App.	7.633,4	3,6	3,8	10. Flüssigkeitspumpen	3.221,6	2,6	3,5
11. Präzisionswerkzeuge	6.274,6	- 2,3	3,2	11. Kompress.,Druckluft-, Vakuumtechn.	3.154,4	6,3	3,4
12. Flüssigkeitspumpen	6.270,6	1,7	3,2	12. Werkzeugmaschinen	2.992,3	-5,3	3,2

Quelle: Statistisches Bundesamt, VDMA